

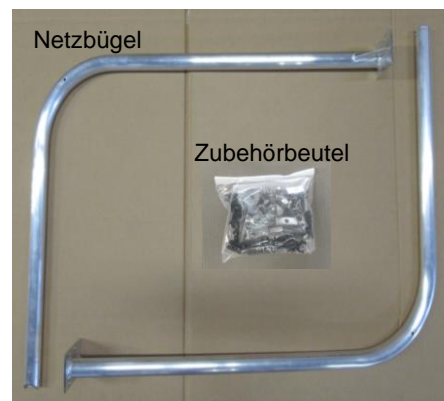
**Montageanleitung  
Wasserballtor  
freischwimmend, klappbar  
3,00 x 0,90 m  
Art.-Nr.: 400**



Vielen Dank, dass Sie sich für ein **Haspo** - Produkt entschieden haben. Damit Sie viel Freude an diesem Produkt haben, erhalten Sie im Folgenden wichtige Hinweise für die Sicherheit sowie den Gebrauch und die Wartung des Gerätes. Lesen Sie bitte diese Anleitung vollständig durch, bevor Sie mit der Montage bzw. Nutzung beginnen.

**1. Lieferumfang:**

Bitte prüfen Sie den nachfolgend angegebenen Inhalt auf Vollständigkeit, bevor Sie mit dem Aufbau beginnen.



Inhalt gesamt pro Tor:

Stück	Beschreibung
1	Latte/Pfosten
1	U-Profil
2	Netzbügel (je 1 x links/1 x rechts)
2	Scharniere (je 1 x links/1 x rechts)
2	Schwimmer (je 1 x links/1 x rechts)
2	Gewichte 150 x 160 x 25mm
1	Zubehörbeutel

Inhalt Zubehörbeutel:



Stück	Beschreibung
2	Netzhaken
6	Einsteckmutter M8, Länge 40 mm
4	Einsteckmutter M8, Länge 20 mm
2	Gewindingöse M6 x 50mm
2	Selbstsichernde Senkschraube mit Innensechskant DIN 7991, M8 x 16mm
2	Handrad Ø 40mm mit Innengewinde M8
2	Sechskantschraube DIN 933, M8 x 10mm
12	Selbstsichernde Sechskantschraube DIN 933, M8 x 16mm
2	Sechskantschraube DIN 933, M8 x 25mm
2	Sechskantschraube DIN 931, M8 x 60mm
2	Sechskantschraube DIN 931, M8 x 75mm
4	Zylinderschraube mit Innensechskant DIN 912, M6 x 35mm
4	Selbstsichernde Hutmutter DIN 986, M8
2	Selbstsichernde Hutmutter DIN 986, M6
2	Mutter DIN 934, M6
2	Unterlegscheibe DIN 125, Ø 8,4 mm
1	Sechskant-Winkelschraubendreher DIN 911, SW 5
40	Netzhalter
1	Montageanleitung

## 2. Allgemein:

Wir empfehlen die Montage auf einer geeigneten Unterlage vorzunehmen, damit die Oberflächen nicht zerkratzen!

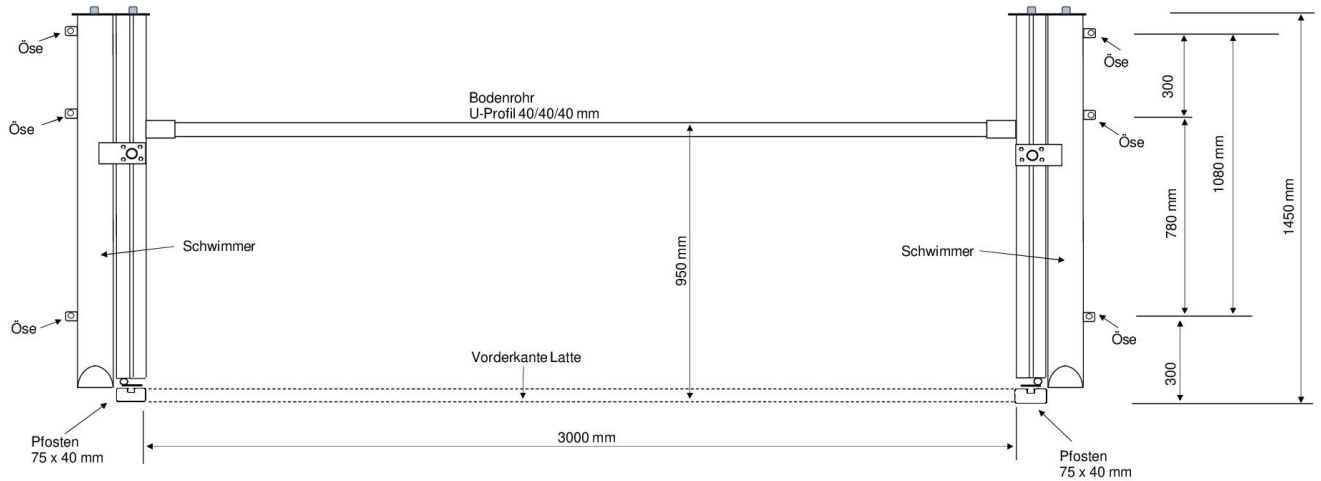
Zum Schutz der Hände empfiehlt es sich unter Umständen während der Montage Handschuhe zu tragen.

Zur Montage werden folgende Werkzeuge/Hilfsmittel benötigt:

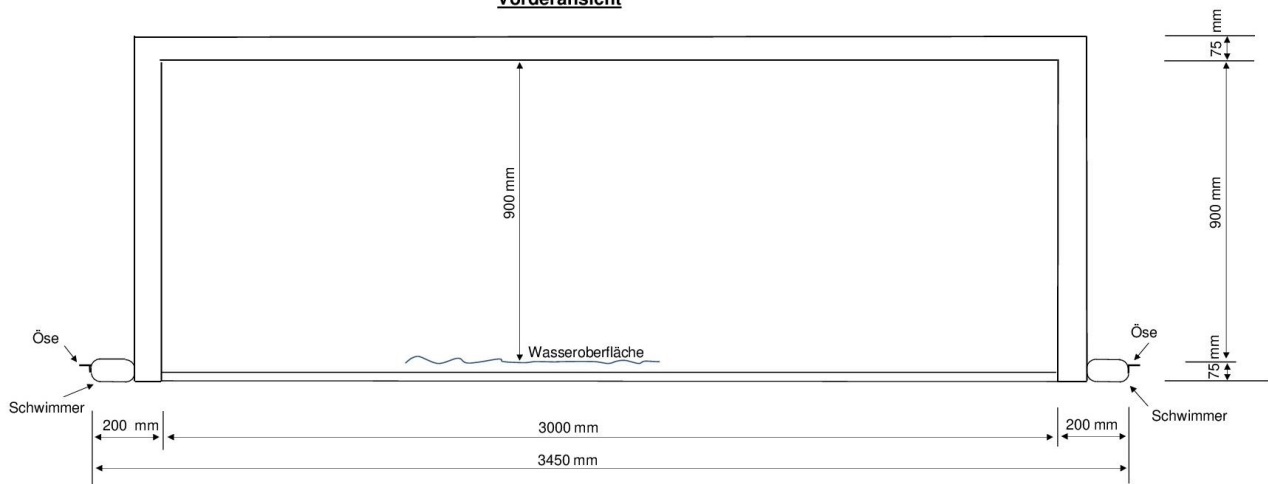
- 2 Ring-/Maulschlüssel 13 mm
- ggf. Schraubenzieher

# Übersichtszeichnung:

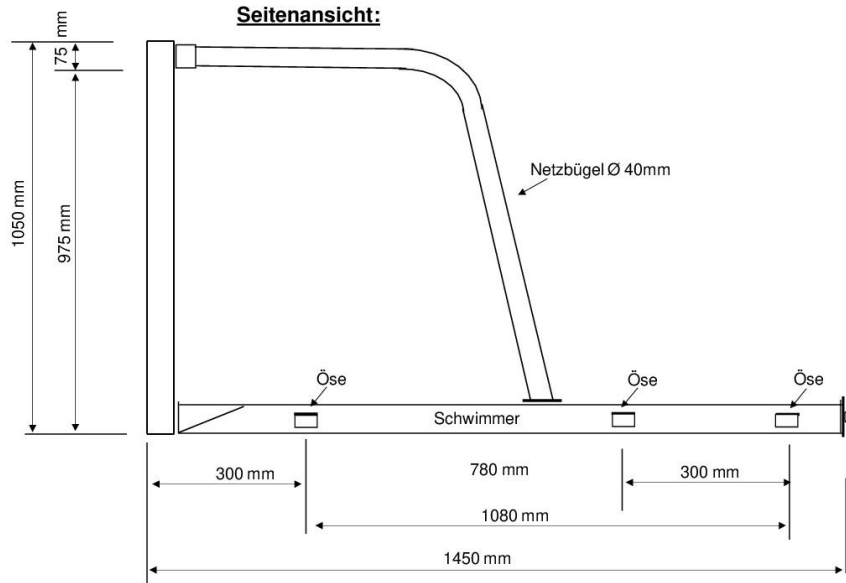
**Draufsicht**



**Vorderansicht**



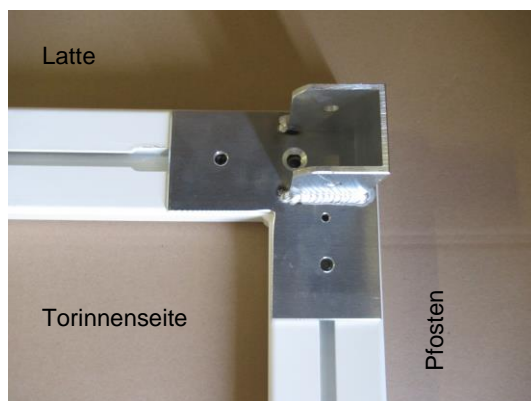
**Seitenansicht:**



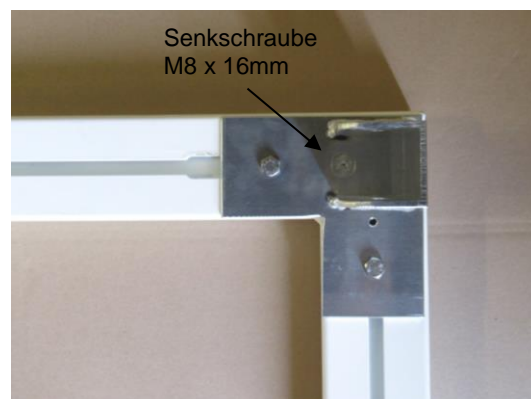
### 3. Montage des Tores:

#### a) Montage Scharniere am Torrahmen:

Zunächst den Torrahmen mit der Nut nach oben zeigend flach auf den Boden legen (geeignete Unterlage verwenden). Dann 4 Stck. Einsteckmutter M8, Länge 40mm in die ausgefräste Öffnung an der Latte einstecken und jeweils 2 Stck. in die linke bzw. 2 Stck. in die rechte Ecke schieben. Anschließend jeweils 1 Stck. Einsteckmutter M8, Länge 40mm von unten in die Nut der Pfosten einstecken und diese dann weiter bis zur Torecke hochschieben.



Nun jeweils rechts und links 1 Stck. Scharnier auf die Torrahmenecke auflegen. Die offene Seite des U-Profils muss dabei zur Torinnenseite zeigen. Die Einsteckmutter nun so verschieben, dass die Gewinde deckungsgleich mit den Bohrungen in den Scharnierplatten sind.

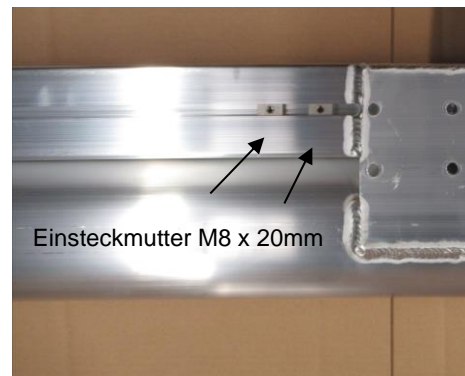
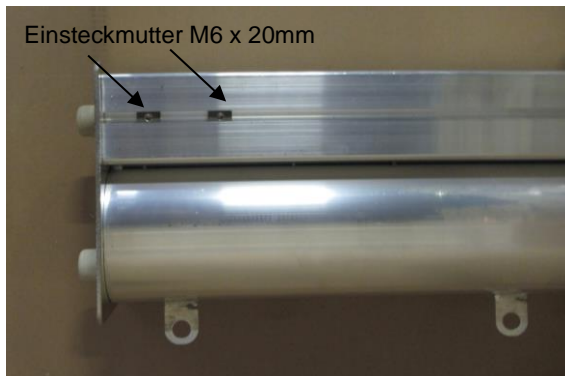


Jeweils 2 Stck. selbstsichernde Sechskantschrauben DIN 933, M8 x 16mm und 1 Stck. selbstsichernde Senkschraube mit Innensechskant DIN 7991, M8 x 16mm durch die Bohrungen stecken und lose in die Einsteckmutter einschrauben. Die Scharniere ausrichten und alle Schrauben fest anziehen.



b) Montage Netzbügel am Schwimmer:

Die Schwimmer jeweils flach auf den Boden legen und die werksseitig in die Schwimmer eingesetzten Einsteckmuttern verschieben (jeweils 2 Stck. M6, Länge 20mm nach außen zu den Gummipuffern, 2 Stck. M8, Länge 20mm neben die aufgeschweißte Platte am Schwimmer).



Die Netzbügel (1 x links, 1 x rechts) jeweils mit der angeschweißten Platte auf dem Schwimmer platzieren (das andere Ende des Bügels muss zur abgeflachten Seite des Schwimmers zeigen). Die zuvor daneben platzierten 2 Stck. Einsteckmuttern M8, Länge 20mm unterschieben und alle Teile so ausrichten, dass die Bohrungen deckungsgleich sind. Jeweils 2 Stck. selbstsichernde Sechskantschrauben DIN 933, M8 x 16mm durch die Bohrungen stecken und lose in die Einsteckmuttern eindrehen.



Unter den beiden anderen Bohrungen in der Platte jeweils 2 Stck. Einsteckmuttern M8, Länge 20 mm platzieren. Dann jeweils 2 Stck. selbstsichernde Sechskantschrauben DIN 933, M8 x 16mm durch die Bohrungen stecken und lose in die Einsteckmuttern eindrehen (ggf. mit einem Schraubendreher zu Hilfe nehmen). Anschließend Netzbügel ausrichten und alle Schrauben fest anziehen.



c) Montage Netzhaken an Torrahmenecke:



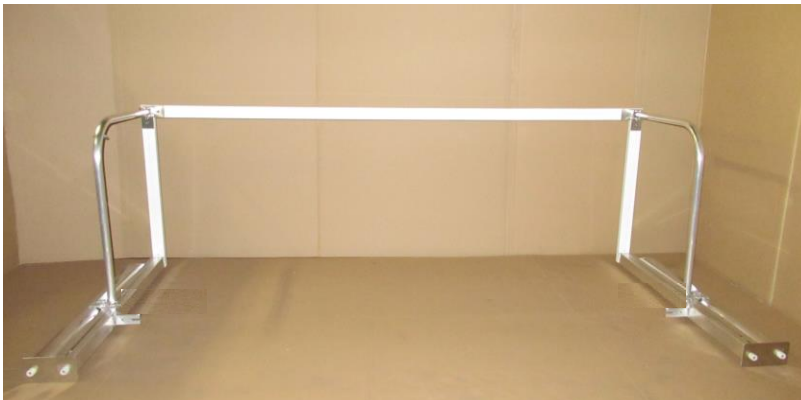
Zunächst 2 Stck. Muttern DIN 934, M6 auf 2 Stck. Netzhaken schrauben.



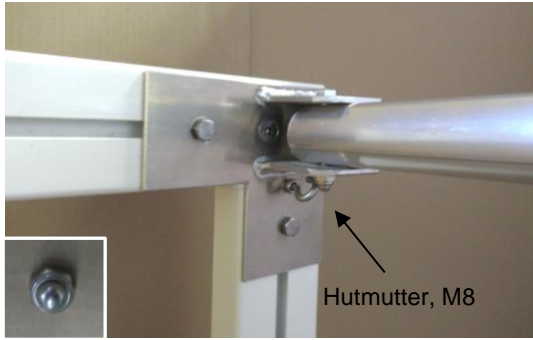
Dann jeweils 1 Stck. Netzhaken in die Gewindebohrungen oben am Scharnier eindrehen, sodass die offene Seite des Netzhakens nach oben und außen zeigt. Die aufgeschraubte Mutter M6 zum Fixieren gegen das Scharnier drehen.

d) Montage Netzbügel am Torrahmen:

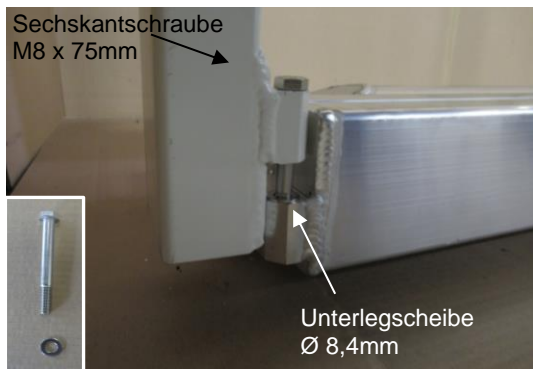
Im nächsten Montageschritt zunächst den Torrahmen aufrichten. Dann jeweils das Netzbügelrohr an der Torecke in das U-Profil am oberen Scharnier stecken und den Schwimmer am unteren Scharnier (Pfostenende) platzieren, sodass die Bohrungen jeweils deckungsgleich übereinander liegen.



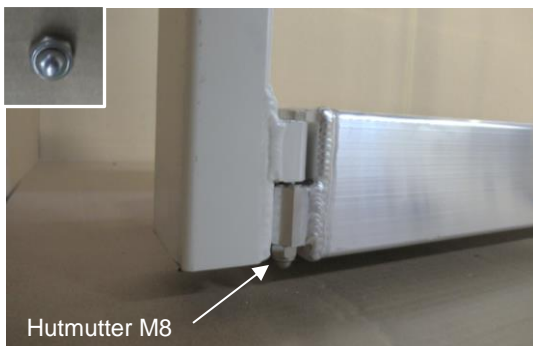
Am oberen Scharnier jeweils 1 Stck. Sechskantschraube DIN 931, M8 x 60mm von oben durch die Bohrungen von Scharnier und Netzbügel stecken.



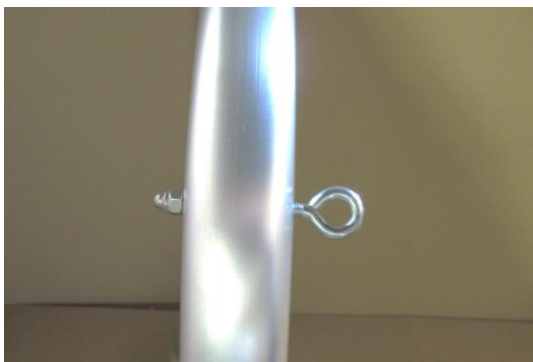
Von der Unterseite 1 Stck. selbstsichernde Hutmutter DIN 986, M8 aufschrauben und anziehen.



Am unteren Scharnier jeweils 1 Stck. Sechskantschraube DIN 931, M8 x 75mm von oben durch die Bohrung der Scharnierteile stecken und dabei in der Mitte zwischen den beiden Scharnierteilen jeweils 1 Stck. Unterlegscheibe DIN 125, Ø 8,4mm platzieren. Von der Unterseite 1 Stck. selbstsichernde Hutmutter DIN 986, M8 aufschrauben und anziehen.

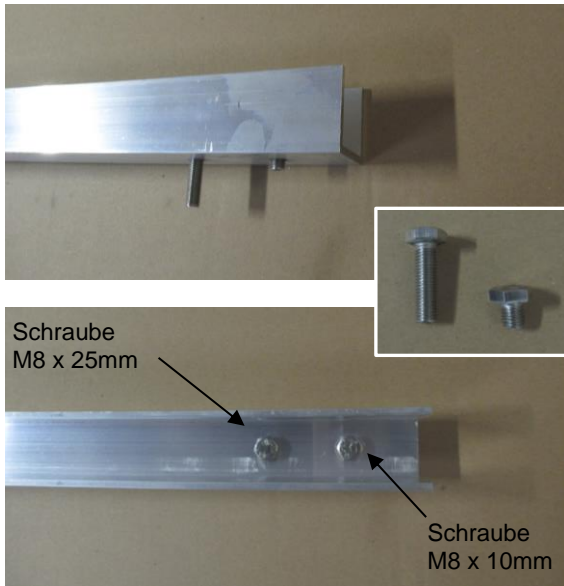


e) Montage Gewindingöse am Netzbügel:

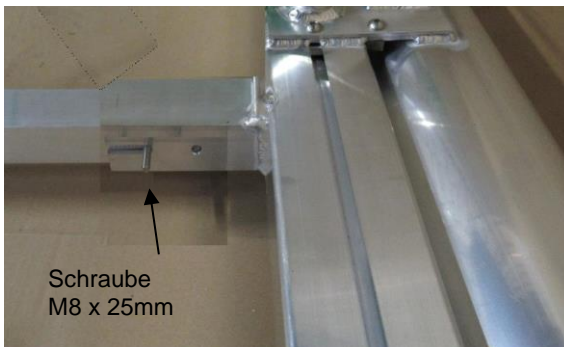


Gewindingöse M6 x 50mm jeweils von der Torinnenseite durch die Bohrung im Netzbügel stecken. Von der Außenseite jeweils 1 Stck. Hutmutter DIN 986, M6 aufschrauben.

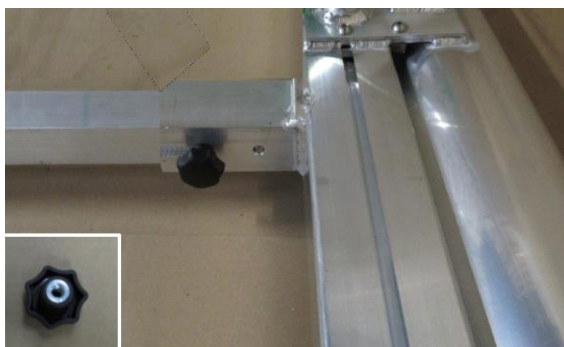
f) Montage U-Profil:



Von der Innenseite des U-Profiles jeweils in die äußere Gewindebohrung 1 Stck. Sechskantschraube DIN 933, M8 x 10mm und in die daneben angebrachte Gewindebohrung 1 Stck. Sechskantschraube DIN 933, M10 x 25mm eindrehen.

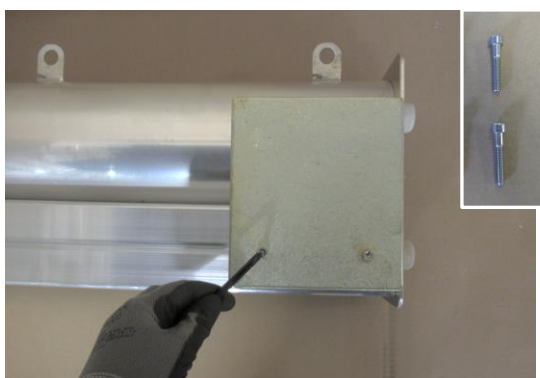


Dann das U-Profil zwischen den Schwimmern platzieren und in die seitlich angeschweißten Stützen stecken. Dabei die zuvor montierten Schrauben in die dazugehörige Bohrung bzw. durch den Schlitz führen.



Jeweils 1 Stck. Handrad Ø 40mm, mit Innengewinde M8 auf die zuvor montierte Sechskantschraube M8 x 25mm aufdrehen und fest anziehen.

**4. Montage Gewichte am Schwimmer:**



Die Gewichte jeweils am Ende der Schwimmer mit den Bohrungen über der Nut auflegen. Die unter Pkt. 3b) bereits ans Schwimmerende verschobenen Einsteckmutter M6, Länge 20mm unter den Bohrungen platzieren. Jeweils 2 Stck Zylinderschrauben DIN 912, M6 x 35mm in die Einsteckmutter einschrauben und festziehen. **Tore zu Wasser bringen. Zur Optimierung der Wasserlage ggf. die Gewichte verschieben (austarieren).**



## 5. Montage des Netzes:

Das Netz ist nicht im Lieferumfang enthalten.

Stellen Sie zunächst sicher, dass die Profilnut am Tor an allen Stellen von Schmutz, Verpackungsmaterialien oder sonstigen Fremdkörpern befreit ist, sodass die Netzmontage ungehindert erfolgen kann.

Nun die Randleine des Netzes in der Profilnut des Tores platzieren und ausrichten. Dann die Netzhalter jeweils längs mit der rückseitigen Klemmhalterung in die Profilnut stecken und durch eine 90°-Drehung fixieren. Die Fixierung kann dabei sowohl per Hand, als auch durch Aufstecken eines Sechskant-Winkelschraubendrehers oder mit einer Zange erfolgen. Dabei beachten, dass das Netz zwischen den Bügeln frei hängt und nicht über die Bügel gezogen wird. An den Torecken das Netz in die unter Pkt. 3c montierten Netzhaken einhängen. Netzspannseile oben und unten durch die Netzmaschen führen und an den Gewindingösen und Netzbügeln befestigen.

Wir empfehlen folgende gleichmäßige Verteilung der Netzhalter:

Latte: 16 Netzhalter

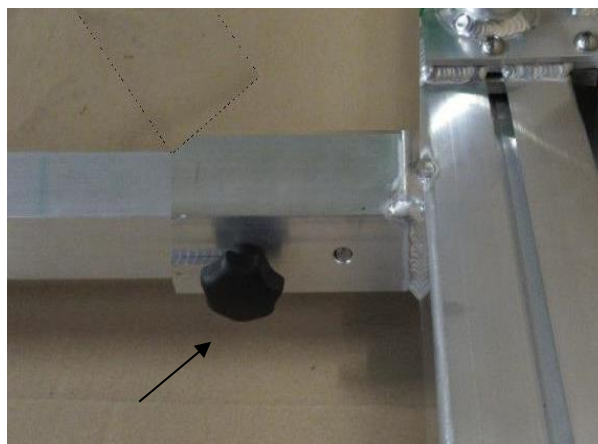
Pfosten: je 7 Netzhalter

Schwimmer: je 5 Netzhalter



## 6. Aufbewahrung des Tores:

Zur Aufbewahrung des Tores jeweils das Handrad am Schwimmer lösen. Das U-Profil kann nun herausgezogen werden und die Seitenteile eingeklappt werden.



## 7. Wartung, Pflege, Lagerung und Sicherheitshinweise:

Dieses Tor wurde ausschließlich für Wasserballspiele konstruiert und für keine andere Verwendung. Prüfen Sie vor Benutzung dieses Produktes, ob alle Verbindungen fest angezogen sind, und prüfen Sie dies später wiederholt.



Kontrollieren Sie regelmäßig die Schraubverbindungen auf ihren festen Sitz. Prüfen Sie das Produkt auf eventuelle Beschädigungen und tauschen Sie verschlissene Teile aus. Das Produkt sollte regelmäßig einer Sicherheitsrevision durch eine Fachfirma unterzogen werden.

Hinweis: Aufgrund unserer kontinuierlichen Qualitätsprüfung der Produkte können sich technische Änderungen ergeben.

Transport/Lagerung: Das Ineinanderstapeln/-schieben von Toren ist unbedingt zu vermeiden. Diese Art der Lagerung oder des Transportes führt unweigerlich zu Beschädigungen an den Toren. Um Beschädigungen und Missbrauch zu verhindern, sind Tore bei Nichtgebrauch unbedingt aufrecht und gesichert an einem trockenen Ort vor Witterung geschützt zu lagern.

Hygienehinweis: Nach der Nutzung empfehlen wir eine vollständige Oberflächendesinfektion. Hierfür nur geeignete Desinfektionsmittel verwenden. Diese ggf. vorab an einer verdeckten Stelle am Produkt auf Verträglichkeit testen.

Hinweis:

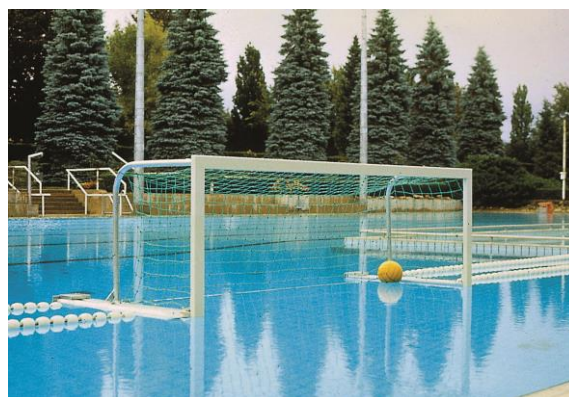
Dauerhafter Kontakt mit Wasser kann zu Oberflächenveränderungen des Aluminiums und von eventuell vorhandenen Komponenten aus anderen Materialien führen.

Zusätze im Wasser von Schwimmbädern können diese Effekte noch verstärken. Wir empfehlen daher, das Produkt nach jeder Benutzung mit klarem Wasser abzuspülen und dann mit einem weichen Tuch vorsichtig trocken zu reiben.

Zur Reinigung der Oberflächen nur Wasser, keinen Alkohol oder aggressive Chemikalien verwenden!

Entsorgung: Am Ende seiner Lebensdauer müssen dieses Produkt und seine Zubehörteile beim zuständigen örtlichen Abfallentsorger/ Recyclingbetrieb fachgerecht entsorgt werden. Die fachgerechte Entsorgung trägt dazu bei, mögliche negative Auswirkungen auf Umwelt und Gesundheit zu vermeiden und fördert die Wiederverwendung von Materialien sowie Rohstoffen.

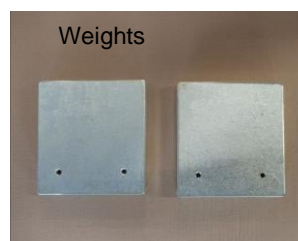
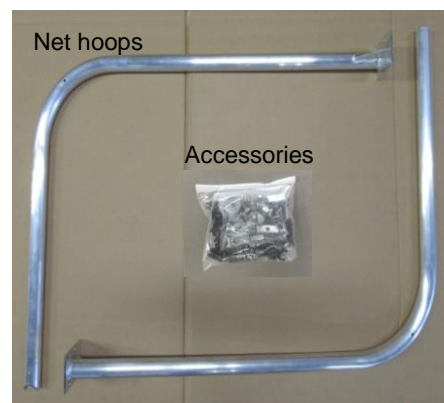
**Assembly Instruction**  
**Water Polo Goal**  
 free floating, folding  
 3,00 x 0,90 m  
 Cat.-no.: 400



Thanks for choosing **Haspo** equipment. In order to enjoy this product please note the following instructions for safety, use and maintenance before assembly.

**1. Scope of delivery:**

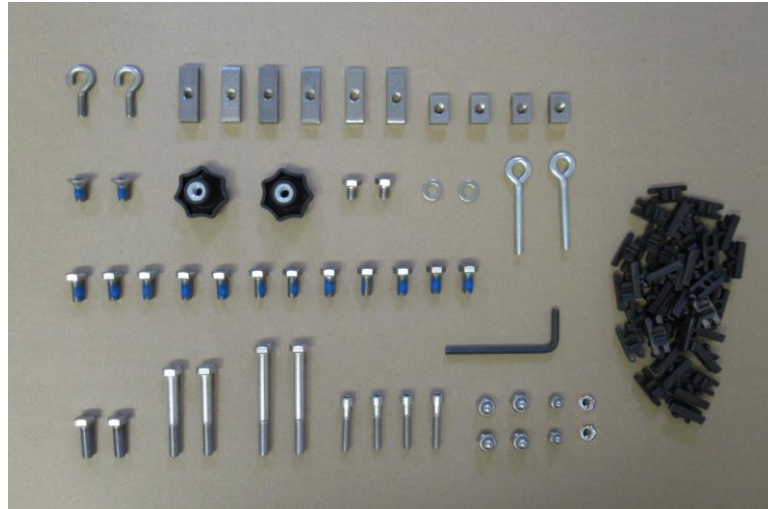
Please check the following content before assembly.



Total content per goal:

Piece	Description
1	Crossbar/upright
1	U-profile
2	Net hoop (1 left/1 right)
2	Hinge (1 left/1 right)
2	Float (1 left/1 right)
2	Weight 150 x 160 x 25 mm
1	Accessories

Accessories:



Piece	Description
2	Net hook
6	Nut M8, length 40mm
4	Nut M8, length 20mm
2	Ring nut M6 x 50mm
2	Self-locking countersunk socket screw DIN 7991, M8 x 16mm
2	Screwed handwheel Ø 40 mm
2	Hexagonal screw DIN 933, M8 x 10mm
12	Self-locking hexagonal screw DIN 933, M8 x 16mm
2	Hexagonal screw DIN 933, M8 x 25mm
2	Hexagonal screw DIN 931, M8 x 60mm
2	Hexagonal screw DIN 931, M8 x 75mm
4	Hexagon socket head cap screw DIN 912, M6 x 35 mm
4	Self-locking cap nut DIN 986, M8
2	Self-locking cap nut DIN 986, M6
2	Nut DIN 934, M6
2	Washer DIN 125, Ø 8,4 mm
1	Hexagon screwdriver SW 5
40	Net holder
1	Assembly instruction

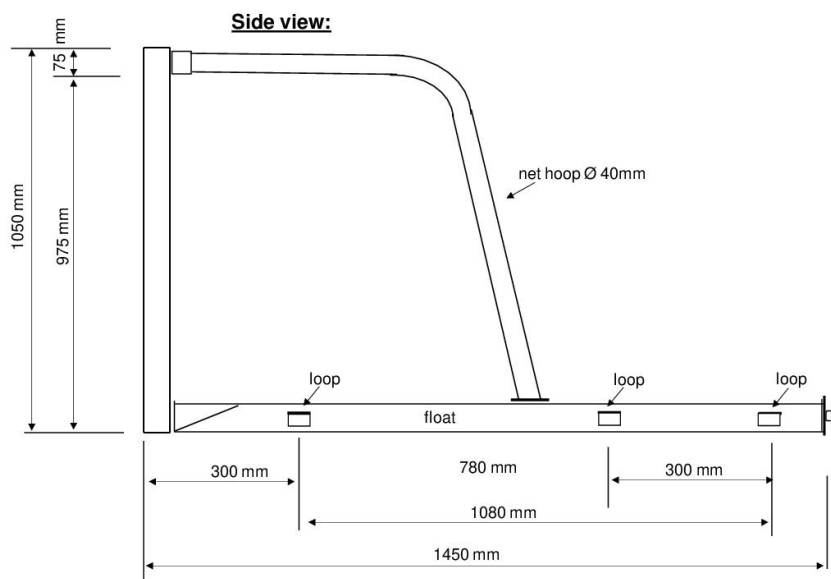
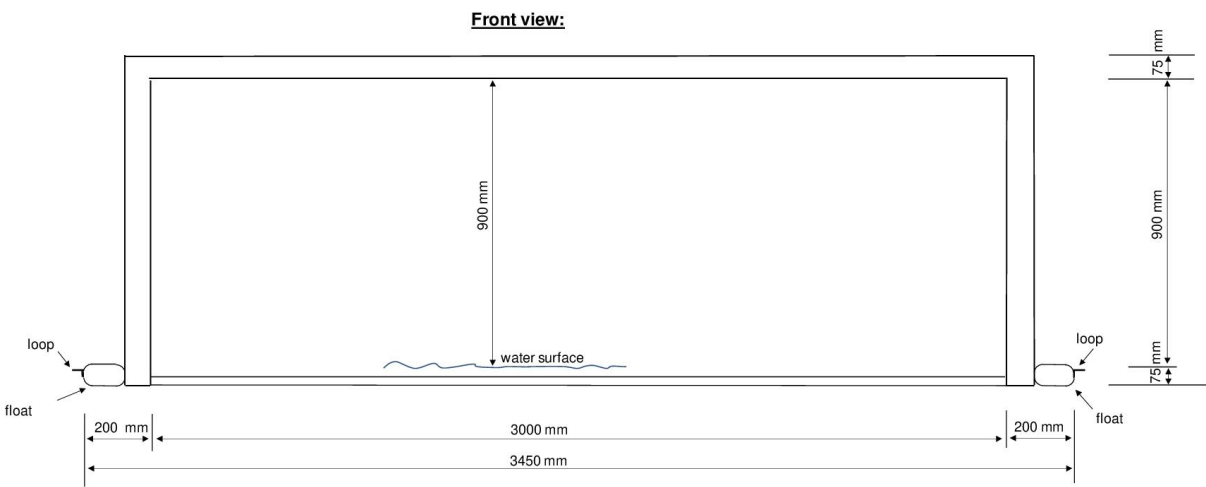
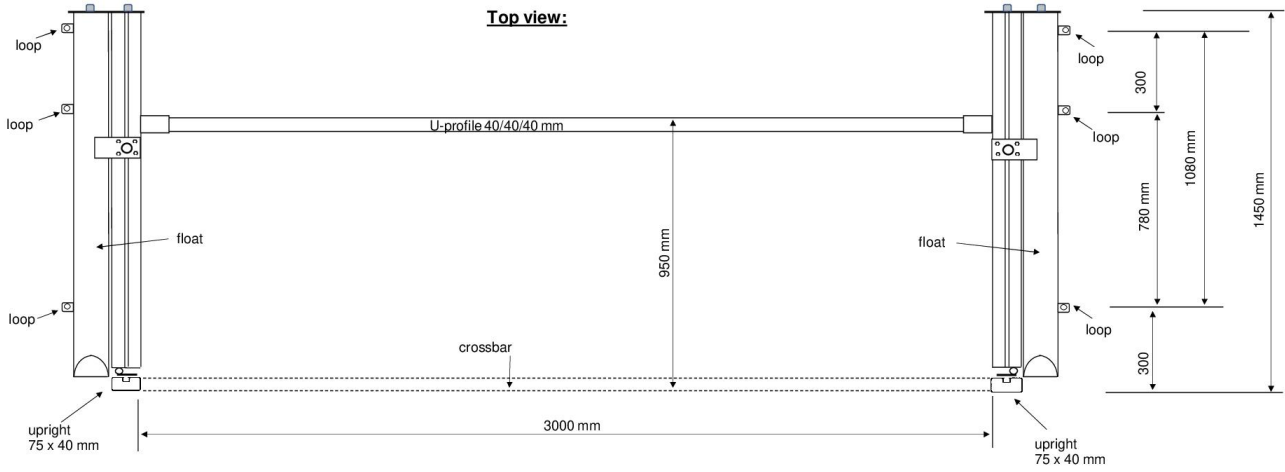
## 2. General informations:

We recommend the assembly on a suitable surface to avoid damages of the surfaces!  
It is recommended to wear gloves maybe to protect the hands.

The following tools are necessary:

- 2 combination wrenches 13 mm
- screw driver, if necessary

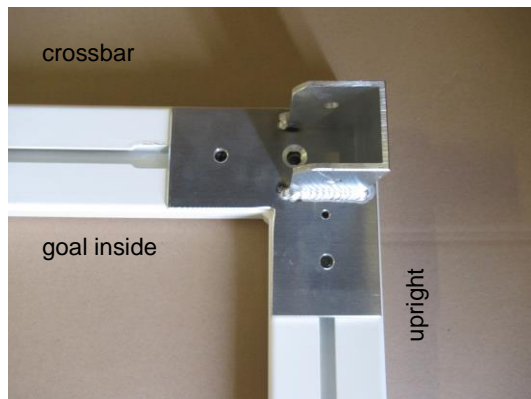
# General drawing:



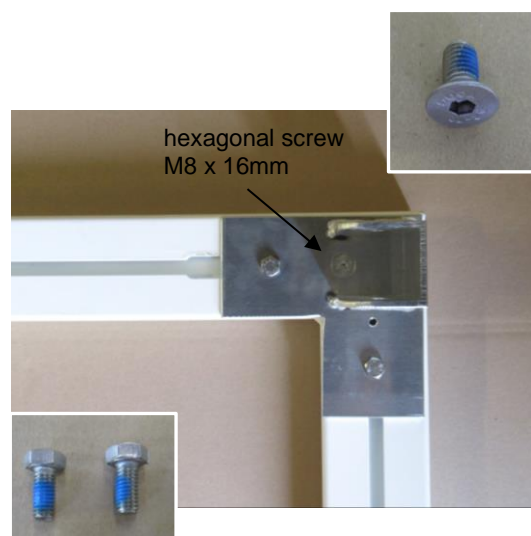
### 3. Assembly:

a) Assembly of hinges at the goal frame:

Place frame on the ground on a suitable surface, groove facing upwards. Stick 4 nuts M8, length 40mm into the countersunk hole of the crossbar. Push 2 in the left and 2 in the right corner. Then stick from the bottom nuts M8, length 40 mm into the groove of the uprights and push them up to the goal corner.



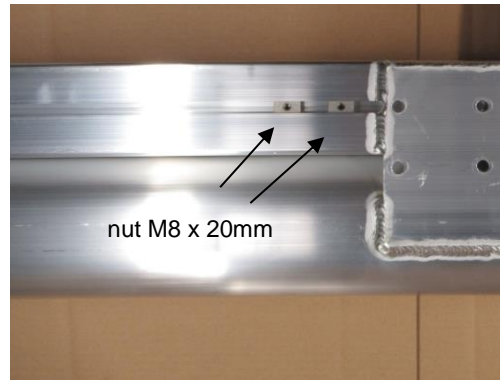
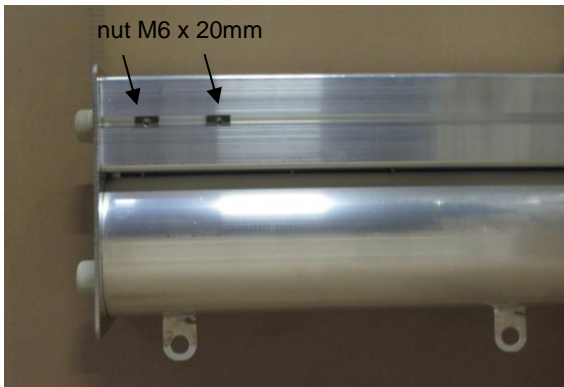
Now place at each side 1 hinge on the goal frame corner. The open side of the U-profile has to face to the goal's inside. Push nuts to holes of the plates.



Stick at each side 2 self-locking hexagonal screws DIN 933, M8 x 16mm and 1 self-locking countersunk socket screws DIN 7991, M8 x 16mm through the holes and screw them slightly into the nuts. Adjust hinges and tighten all screws.

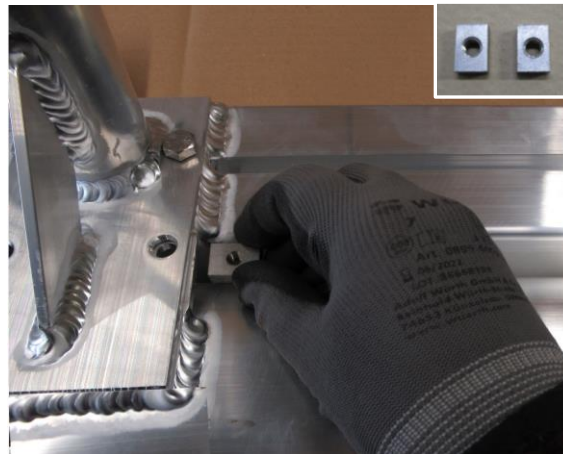
b) Assembly of net hoops at the float:

Place floats flat on the ground and push provided nuts (per float 2 nuts M6, length 20 mm to the outside rubber stops and 2 nuts M8, length 20mm next to the welded float plate).



Place net hoops (1 x left, 1 x right) with welded plates at the floats (the other side of the net hoop facing to the flattened float side).

Set hoops on the floats' plates, push 2 nuts M8, length 20mm each and adjust holes. Stick self-locking hexagonal screws DIN 933, M8 x 16mm through the holes and screw them slightly into the nuts.



Fix from the bottom 2 nuts M8, length 20 mm in both other holes of the plates. Then stick 2 self-locking hexagonal screws DIN 933, M8 x 16 mm and screw them slightly into the nuts (use a screw driver if necessary). Then adjust net hoops and tighten all screws.



c) Assembly of net hooks at the goal frame corner:



At first screw 2 nuts DIN 934, M6 on 2 net hooks.



Then screw net hooks into the holes at the top of the hinges, the open net hook sides facing to the top and to the outside. Fix nuts M6.

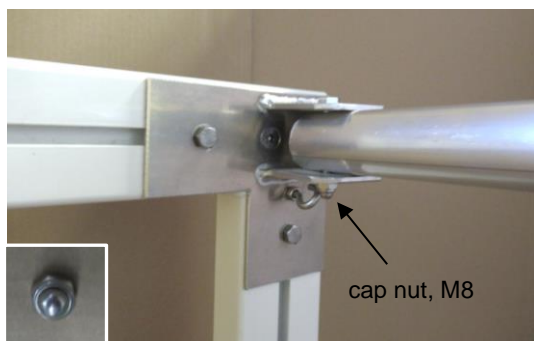
d) Assembly of net hoops at the goal frame:

Erect the goal frame. Stick net hoop tube into the U-profile of the upper hinge and place float at the lower hinge (upright's end). Adjust holes.

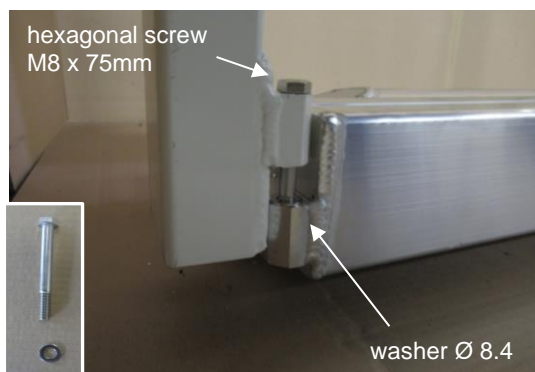


Stick from the top at the upper hinge 1 hexagonal screw DIN 931, M8 x 60 mm through holes of hinge and net hoop.

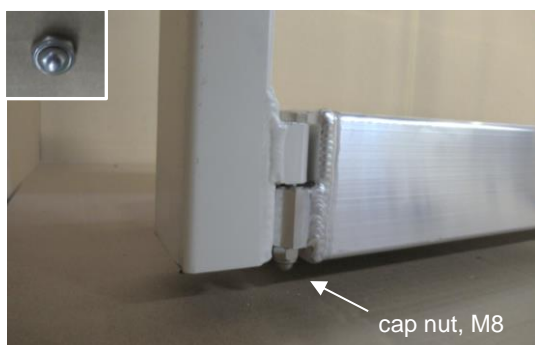




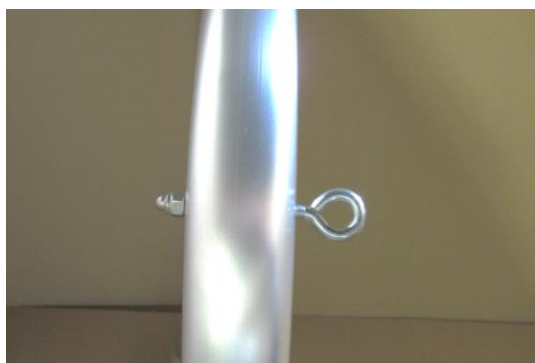
Fix from the bottom 1 self-locking cap nut DIN 986, M8.



Stick from the top at the lower hinge 1 hexagonal screw DIN 931, M8 x 75mm through holes of hinge parts and at the same time place 1 washer DIN 125 Ø 8.4 mm in the middle between both hinge parts. Screw and tighten from the bottom 1 self-locking cap nut DIN 986, M8.

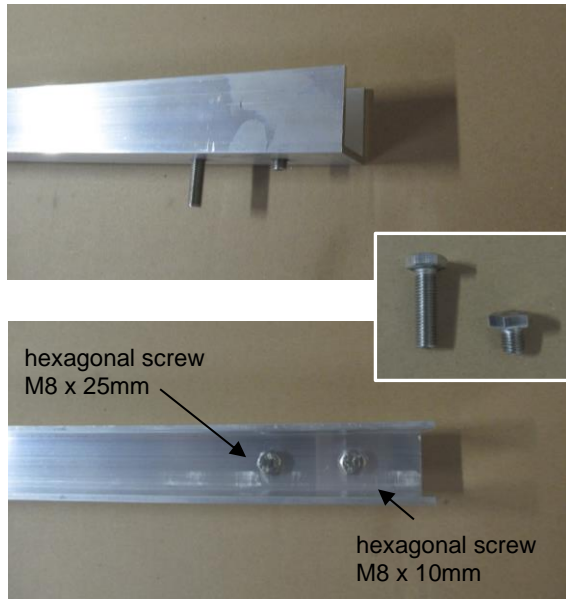


e) Assembly of ring nuts at the net hoops:

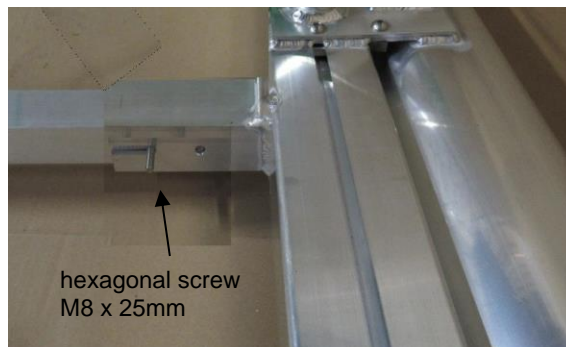


Stick from the goal's inside ring nuts M6 x 50 mm through holes of net hoops. Screw from the outside cap nuts DIN 986, M6.

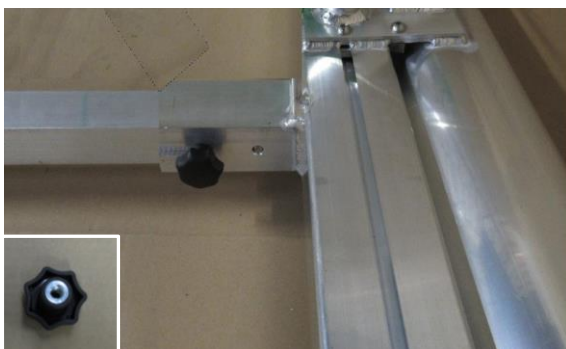
f) Assembly of the U-profile:



Screw from the inside of the U-profile hexagonal screws DIN 933, M8 x 10mm into the exterior holes and hexagonal screws DIN 933, M10 x 25mm into the holes beside.

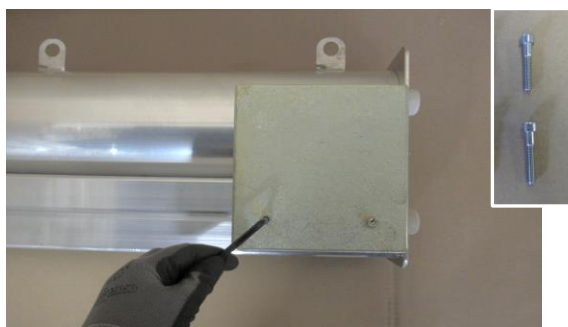


Then place the U-profile between the floats and stick it in the fittings welded laterally. Push the before mounted screws through the corresponding holes.



Screw handwheels  $\varnothing$  40mm, M8 on the before mounted hexagonal screws M8 x 25mm and tighten them.

**4. Assembly of weights at the floats:**



Place weights on the ends of the floats. Push nuts M6, length 20mm already mounted in point 3b) under the holes. Then screw per weight 2 hexagon socket head cap screws DIN 912, M6 x 35 mm into the nuts and tighten them.

**Launch the goals and if necessary slip (balance) weights to optimize the position.**

## 5. Assembly of the net:

The net is not part of the delivery.

Make sure that profiles are free from dirt, packing material or other particles so that the net can easily be mounted.

Now place and adjust the net rope in the goal profile. Then stick net holder clips in the groove and fix them with a 90 degrees' rotation. This can be done either by hand or with the help of an Allen key or pliers. Take care that the net is freely suspended and not pulled over the hoops. At the corners of the goal frame mount the net at the net hooks (see point 3c). Pull net tensioning cords through the net meshes at the top and at the bottom and fix them in ring nuts and net hoops.

We recommend the following distribution of net holders:

crossbar: 16 pieces

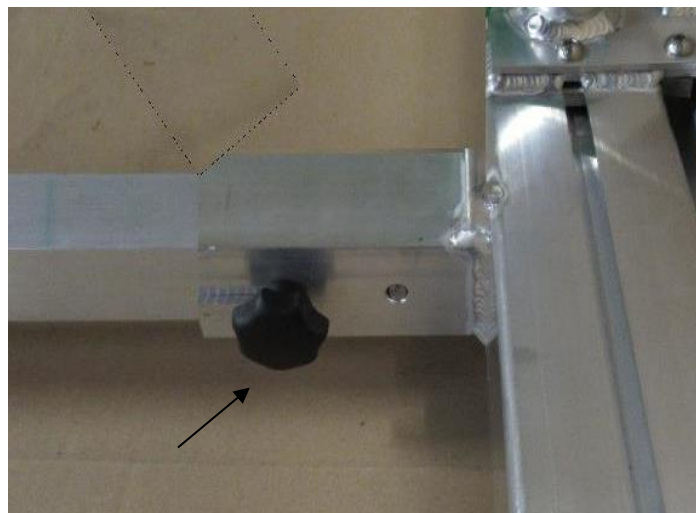
uprights: 7 pieces/upright

floats: 5 pieces/float



## 6. Storage of the goal:

Unscrew handwheels at the floats. Now the U-profiles can be pulled out and the side parts folded.



## 7. Maintenance, storage and safety instructions:

This goal is only constructed for water polo matches and not for other purposes. Check all screwed fastenings before use and repeat it from time to time.



Check screwed fastenings regularly and change damaged and wearing parts if need be. The product should be regularly maintained to a safety inspection by a specialist company.

Note: Due to our continuous quality check of products and equipment technical modifications are possible.

Transport/Storage: It is absolutely necessary to avoid stacking or pushing of the goals into each other. This form of storage or transport will inevitably damage to the goals. To avoid damage and misuse goals have to be stored secured and in an upright position when and in a dry and weather protected place when not used.

Hygiene note: We recommend complete surface disinfection after use. Only use suitable disinfectants. If necessary, test these in advance for compatibility on a hidden area of the product.

Note:

Permanent contact with water may cause damages of aluminium parts and other material components.

Additives in the water of swimming pools can intensify these effects. We recommend to clean the equipment with clear water after each use and to dry it with a soft cloth.

Only use water for cleaning the surfaces. Do not use alcohol or any aggressive chemicals!

Disposal: At the end of its lifetime, this product and its accessories must be properly disposed of at the appropriate local waste disposal/recycling facility. Proper disposal will help prevent potential negative consequences for the environment and human health, and promote the recycling of materials and resource.